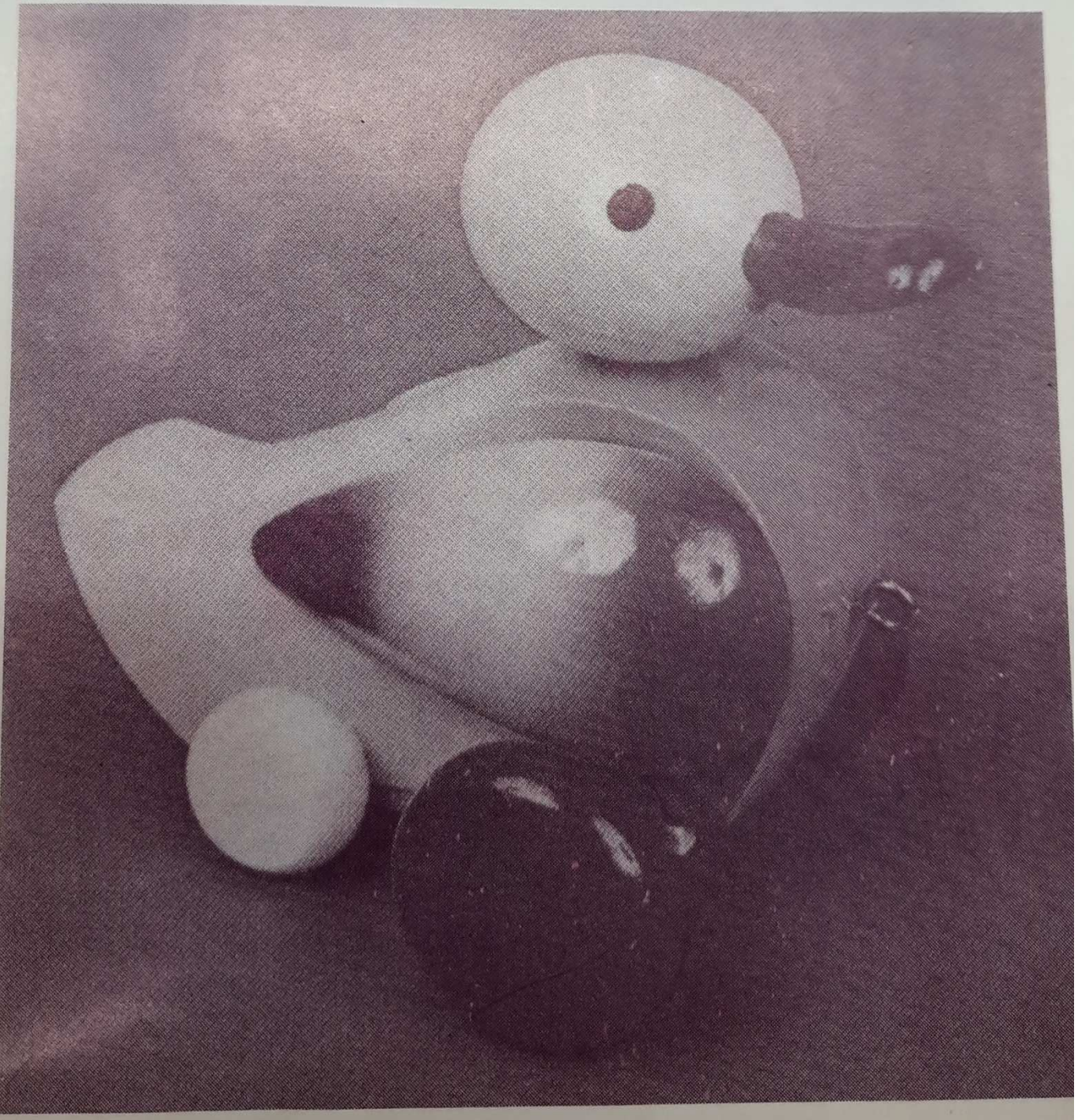




1946 **40** 1986

V ý r o b n í d r u ž s t v o J A S
S t r á ž n a d N e ž á r k o u



Vážení spolupracovníci, obchodní partneři a přátelé,

dovolte mi, abych na první stránce naší jubilejní publikace především poděkoval všem těm, kteří se již v minulé generaci zasloužili svou poctivou prací o to, že výrobky výrobního družstva JAS jsou skutečným symbolem jakosti doma i na světových trzích.

Oslavy 40 let trvání výrobního družstva JAS jsou předznamenány náročnými úkoly 8. pětiletky, s nimiž se chtějí naši členové čestně vyrovnat v linii usnesení XVII. sjezdu KSČ.

Již v sedmé pětiletce se našemu družstvu podařilo splnit plánované úkoly a obstát tak v náročných ekonomických podmínkách, vyplývajících ze zpřísněných požadavků na dodržování bezpečnostních norem zahraničních zákazníků. Členové družstva dokázali realizovat výrobu dle přání jednotlivých zahraničních odběratelů a přitom zlepšovat pracovní podmínky a modernizovat výrobu jako předpoklad pro další rozvoj družstva.

Při vstupu do dalších let práce družstva, vzdáváme čest předchozím generacím, jeho budovatelům - zakladatelům dobrého jména značky JAS, i dnešním jejich pokračovatelům v kolektivech poctivých pracujících družstva, vyznamenaného Vyznamenáním za zásluhy o výstavbu - s právem nosit tento titul.

V jubilejním roce i pro další léta přeji všem členům výrobního družstva JAS Stráž nad Nežárkou další úspěchy v jejich práci a našim obchodním partnerům trvalé naplnění oprávněné důvěry v kvalitu výrobků značky JAS.

Vznik a vývoj družstva

Výrobní družstvo JAS Stráž nad Nežárkou bylo ustaveno 6. srpna 1946 v počtu 20 členů s výrobním programem výroby dřevěných hraček. Po roce 1948 provedlo družstvo dle návrhu KNV České Budějovice socializaci drobných živností v tomto a podobném oboru výroby.

V roce 1950 mělo družstvo 50 členů v devíti provozovnách. Postupně byly malé provozovny zrušeny a od roku 1953 zůstaly do současné doby čtyři provozovny.

- | | |
|-----------------------|---------------------------|
| 01 Stráž nad Nežárkou | - okres Jindřichův Hradec |
| 02 Miřetice | - okres Prachatice |
| 03 Mirovice | - okres Písek |
| 04 Bechyně | - okres Tábor |

Přesto, že poptávka po dřevěných hračkách za 40 let procházela různými výkyvy a stagnací, JAS se s tímto vždy úspěšně vyrovnal. Již v roce 1956 se plně zapojil do vývozu. V současné době export do nesocialistických zemí představuje téměř 62 % roční celkové výroby a u dřevěných hraček to je dokonce téměř 84 %.

Konkurenční schopnost je umožněna cílevědomým dlouhodobým speciálním programem. Je to také barevná osobitost výrobků, které se stávají na tuzemském i zahraničním trhu známé jako "jasácké hračky". Svůj význam má i pružnost ve výrobě a odbytů. Po vzniku družstva narůstala postupně výroba - v roce 1949 bylo vyrobeno 72 tisíc kusů dřevěných hraček to je 727 kusů na člena, zatímco v roce 1984 to představuje na člena 2. 622 kusů hraček.

Výkony	1946	168 tisíc Kčs
	1947	2.043 tisíc Kčs
	1948	3.025 tisíc Kčs
	1949	3.100 tisíc Kčs

Prokazuje se, že po dřevěných hračkách bude stále



Počátky výroby hraček v soukromí u Špuláku

poptávka prakticky po celém světě. Jelikož se jedná o vývoz artiklu se značným podílem živé práce na výrobku a z větší části se zhodnocuje v hračce méně kvalitní materiál. Stoupá tím i ekonomický význam z hlediska národního hospodářství a zvětšuje podíl výrobního družstevnictví na stabilizaci československé ekonomiky.

	jedn.	1975	1980	1985
dřevěné hračky	ks	553.552	569.000	565.500
loutky 15 cm	ks	86.648	107.580	114.978
loutky 10 cm	ks	59.660	104.360	135.270
Spejbl+Hurvínek	ks	60.927	71.854	75.415
Švejlk (láhvový uzávěr)	ks	14.985	17.837	17.417

Po řadě změn od svého založení má družstvo nyní v podnikovém rejstříku u Okresního soudu v Českých Budějovicích zapsán tento předmět činnosti družstva:

- výroba v oboru hraček, divadelních loutek a upomínkových předmětů
- výroba ostatních dřevěných předmětů
- poskytování služeb v oboru dřevozpracujícím
- maloobchodní prodej vlastních výrobků
- doplňkový prodej výrobků souvisejících s poskytovanými službami
- maloobchodní činnost v oboru dřevozpracujícím.

Postupem let se družstvo rozrůstalo jak počtem členů, tak i bylo dosahováno vyšších výkonů. Tato výroba nebyla docenována, o čemž svědčí i dosahovaná průměrná mzda přesto, že byl značný podíl exportu.



V družstvu JAS se zavádělo strojní obrábění - soustružení



Montáž dřevěných hraček v družstvu JAS - provoz Stráž n. Nežárkou

	výkony	stav členů přep.	průměrná mzda
1950	3 330	99	600
1955	4 702	138	730
1960	6 396	226	930
1965	8 099	253	1 030
1970	10 726	248	1 310
1975	13 163	231	1 595
1980	15 012	227	2 023
1984	16 435	234	2 249
1985	18 716	235	2 368

Po celou dobu trvání družstva však zůstala nosným programem maloseriová výroba dřevěných hraček, loutek a upomínkových předmětů.

Technologie výroby dřevěných hraček

Výroba dřevěných hraček je náročná a složitá. Vyžaduje, kromě speciálních strojů a automatů, používání běžných strojů na opracování dřeva. Řezivo a kulatina se rozřezává na potřebné délky a přířezy, na kmenových pásových a kotoučových pilách. Dřevo se po rozřezání na přířezy, hranolky a desky zbavuje vlhkosti, přirozenou, ale i umělou cestou v komorových parních sušárnách na výstupní vlhkost 10 až 14 procent, podle druhu materiálu, způsobu zpracování a funkčních podmínek finálního výrobku, hračky.

Ploché větší součásti se frézují na horních frézách. Dále se používá frézek srovnávacích, tloušťkovacích - horizontálních a vertikálních spodních. Mimořádný význam mají pro výrobu dřevěné hračky frézky tvarovací. Většina dřevěných hraček má soustruženou některou součást, jiné jsou soustružené celé. Větší části se soustruží na soustruzích ručně nebo na soustruzích poloautomatických. Drobné součásti

se soustruží na automatických soustruzích. Takto se vyrábějí kolečka, kuličky, které se současně podle potřeby provrtávají. Podle tvaru použitého nože se získávají rozmanité tvary součástí, které dalším opracováním, prořezáváním či odřezáváním jejich částí pod určitým úhlem, dávají nepřebornou možnost zajímavých tvarových kombinací, to je vzniklých ploch na rotačních tělesech. Z hlediska návrhů a estetiky jsou tyto možnosti skutečně ojedinělé.

Pohyblivé součásti hraček se dále vrtají na různých typech horizontálních a vertikálních vrtaček, jedno i více-vřetenových. Pro výrobu větších serií se používá vrtaček automatických. Aby součástky byly pod nátěr co nejhladší, brousí se jejich plochy bruskami. Kotoučových čelních brusek s jedním nebo dvěma kotouči se používá k broušení ploch převážně čelního dřeva a drobných rovných předmětů. Brusky válcové a pásové vyhovují při vybrušování větších ploch. Drobné předměty, hranolky, destičky a různé soustružené tvary se brousí v bubnech.

U takto připravených polotovarů lze přistoupit k další fázi a to je povrchové úpravě. Do povrchové úpravy, kterou provádíme stříkáním, máčením a leštěním v bubnech, jsou minimálně z 5 % zahrnuty i drobné opravy vad tmelením. Pro stříkání se používá kompletních zařízení, kompresoru se stříkacími pistolemi a stříkacích kabin s odsáváním a filtry. Tento způsob úplně vytlačil dřívější natírání hraček barvami. Pro máčení se používá máčecích zařízení. Máčením se dosáhne větší vrstva barvy a polotovar není tak náročný na předcházející úpravu tmelením. Drobné součástky se leští v bubnech různých konstrukcí, které mají podle povahy výrobků různé rychlosti otáčení. Leštěním se zároveň i barví za použití barevných politur. Konečnou fází povrchové úpravy hraček je dekor. Většinou se dělá ručně, ale i do této fáze výroby se dají zavést mechanické postupy. Jedním z nich je tisk plochých nebo rotačních tvarů pomocí sítotisku.

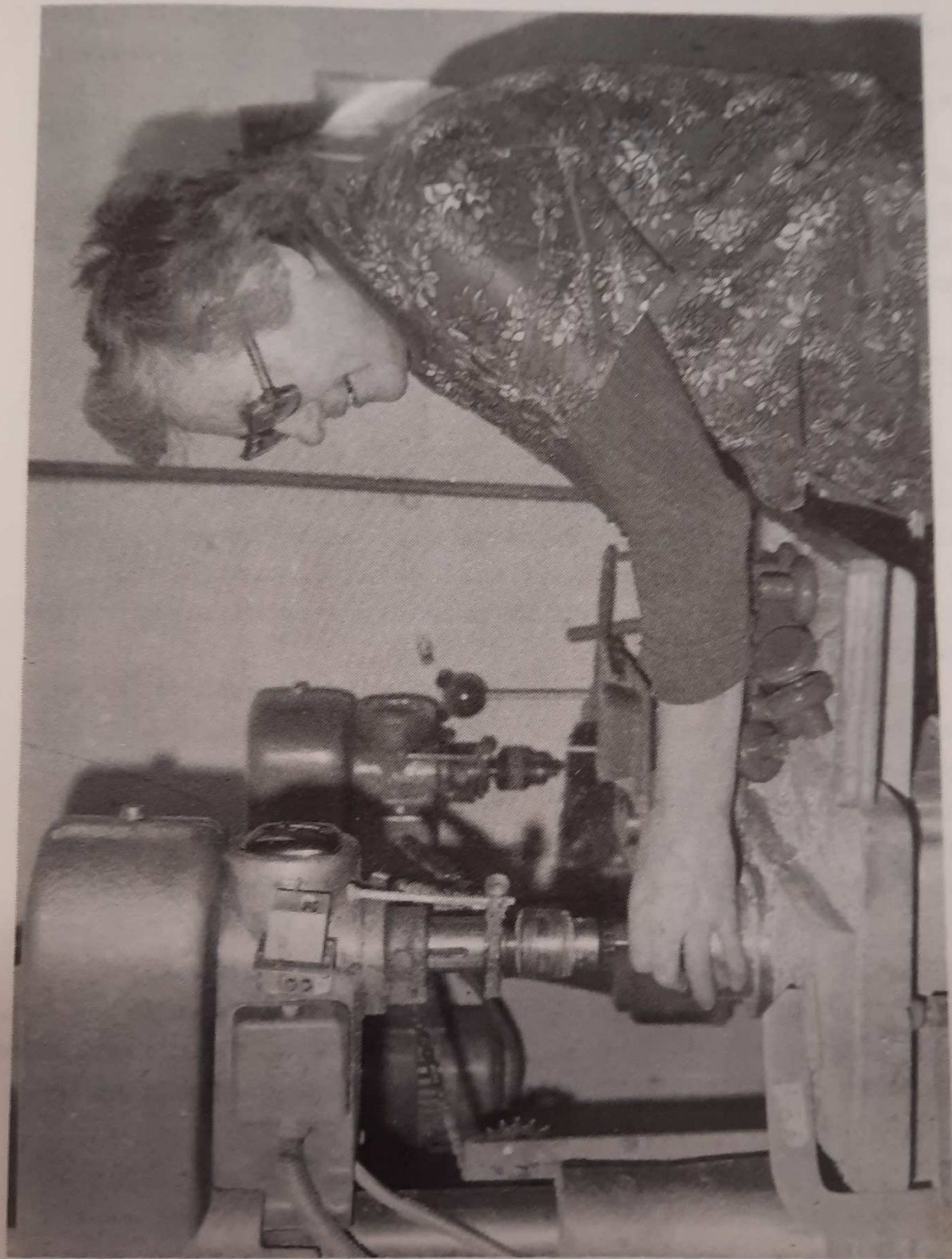
Teprve po dokonalém zaschnutí použitých nátěrových hmot se přistupuje k vlastní montáži hraček. Jednotlivé součástky,



Kytování - oprava vad součástí hraček před povrchovou úpravou



Ruční malování kontur dřevěných hraček



Vrtání otvorů před montáží dřevěných hraček

které nebylo možné opatřit konstrukčními otvory před povrchovou úpravou, se vyvrtávají a pospojují. Používá se hlavně spojení na kolíčky, které je sice pracnější, ale z hlediska pevnosti spoje dává nejvyšší záruky pevnosti.

Toto je velmi stručně popsána technologie výroby dřevěných hraček a běžné strojní zařízení, používané při jejich výrobě. Kromě uvedených strojů se používá řady zvláštních dřevoobráběcích strojů a zařízení, které se při jiné dřevařské výrobě nevyskytují a nebo jen zřídka.

Specializace výroby

Provoz Ol Stráž nad Nežárkou

Základní závod, situovaný ve Stráži nad Nežárkou, je na poloviční cestě mezi Jindřichovým Hradcem a Třeboní. Jedná se původně o jednoduchou výrobní budovu, dvoupodlažní, umístěnou v hospodářském dvoře selského stavení s pokračováním pozemků - polí.

Slučováním a přičleňováním sousedních hospodářství se rozšířil původní velmi úzký pozemek včetně budov a hospodářských stavení. V průběhu let byly dostavěny dvě železobetonové montované haly a drobné stavby, jako pilnice a sklad hořlavin. V letech 1982 - 1985 byly získány další usedlosti a vybudovány panelové skladové plochy na řezivo, zpevněny komunikace, vybudována nová trafostanice a hala PK Dačice, sloužící jako krytý sklad řeziva a přírodní sušárna.

V provozovně je zaměstnáno 139 členů a z toho je 92 žen. V roce 1985 bylo dosaženo 11,113 milionů Kčs. Je zde umístěno i ústředí výrobního družstva JAS. Výroba je zaměřena na výrobu hraček.

Současný způsob výroby je zajišťován v zastaralých a nevyhovujících prostorách. Toto je nutno řešit, což se neobejde bez značných investičních nákladů. Za tímto účelem byla zpracována společně s Projektovým ústavem ČSVD dlouhodobá studie výstavby základního závodu ve Stráži nad Nežárkou.



Soustružení součástí dřevěných hraček v provozovně 01 Stráž n. Nežárkou

Nynější kapacita několikrát převyšuje původní při zachování zhruba stejných výrobních ploch. S růstem výroby bohužel přímo úměrně nerostla výstavba ani technické vybavení. Proto lze nyní v závodě konstatovat nedostatky v hygienickém zázemí, rozsahu výrobních a skladovacích ploch.

Provozovna O2 Miřetice

Provozovna je umístěna při silnici z obce Vacov do Čkyně v mírně pravotočivé zatáčce. Jedná se o původně soukromou patrovou dílnu, od které byl po převzetí družstvem oddělen oplocením rodinný domek majitele. K původní truhlářské provozovně byl postupem doby dostavěn větší počet přístaveb, vždy podle momentální potřeby, bez dlouhodobé koncepce. Z toho důvodu je nyní provozovna v situaci, za které nelze ani při rozvinutí maximálního úsilí dodržovat plynulý technologický tok.

Některé z provozů jsou prostorově stísněné s vážnými problémy v odsávání, skladování a v přesunech materiálu i výrobků, vytápění a osvětlení.

Přitom však, díky péči družstva, je celkový stavební stav objektů zachovalý i životní prostředí slušné. Zaměstnanci mají k dispozici nově vybudované šatny a sociální zařízení, jsou dostavěny kanceláře, přířezovna, údržba a zřízeno vytápění.

Provoz je umístěn ve dvou podlažích bez výtahu a veškerý přesun materiálu i hotových výrobků se proto děje pouze ručně v bednách. Celková stísněnost provozovny neumožňuje ani použití vozíků pro přesun materiálu.

Když před lety v Miřeticích v čp. 24 začal Jan Král vyrábět tehdy známé loutky JEKA, ještě netušil, že jednou se budou spolu s dalšími výrobky exportovat do zahraničí. JAS dnes vyrábí především pohybové hračky a učební pomůcky. V provozovně je zaměstnáno 58 lidí, z čehož je 48 žen. Celkové výkony v roce 1985 dosáhly v této provozovně 4,970 milionů Kčs. Na těchto dobrých výsledcích mají zásluhu i dva kolektivy BSP - Českého červeného kříže a Československo-



Výroba součástí hraček v provozovně 02 Miřetice



Provozovna 02 Miřetice u Vacova

sovětského přátelství.

Provozovna O3 Mirovice

Provozovna v Mirovicích vznikla zapojením firmy Marie Zelinková - výroba loutek v Písku do VD Jas. ONV v Písku nařídil přestěhování do Mirovic pro zprůmyslnění této části okresu v srpnu 1950. Pro výrobu byly upraveny bývalé hospodářské budovy farského hospodářství, v té době majetek ONV spravovaný MNV v Mirovicích. Tyto místnosti byly tmavé, klenuté a špatně větratelné. Vytápění a sociální zařízení nevyhovující.

Vyráběly se dva druhy panenek v různých provedeních velikosti 18 a 22 cm a divadelní loutky velikosti 15 cm ve dvanácti druzích. Od roku 1965 se vyrábějí figurky Spejbl a Hurvínek a hlava Švejka.

V roce 1961 začala přestavba hospodářské budovy na budovu provozní - dvoupodlažní a v březnu 1963 se výroba přestěhovala do nové budovy a staré provozní místnosti se využívají na sklady. Pro současnou výrobu je již výrobní prostor nedostačující.

V provozovně pracuje 46 lidí a z toho je jeden muž. V roce 1985 bylo dosaženo výkonů ve výši 1,958 milionu Kčs, při sortimentu výroby - divadelní loutky 15 cm a upomínkové předměty (Spejbl + Hurvínek a hlava Švejka). Téměř polovina výroby loutek je expedována na export.

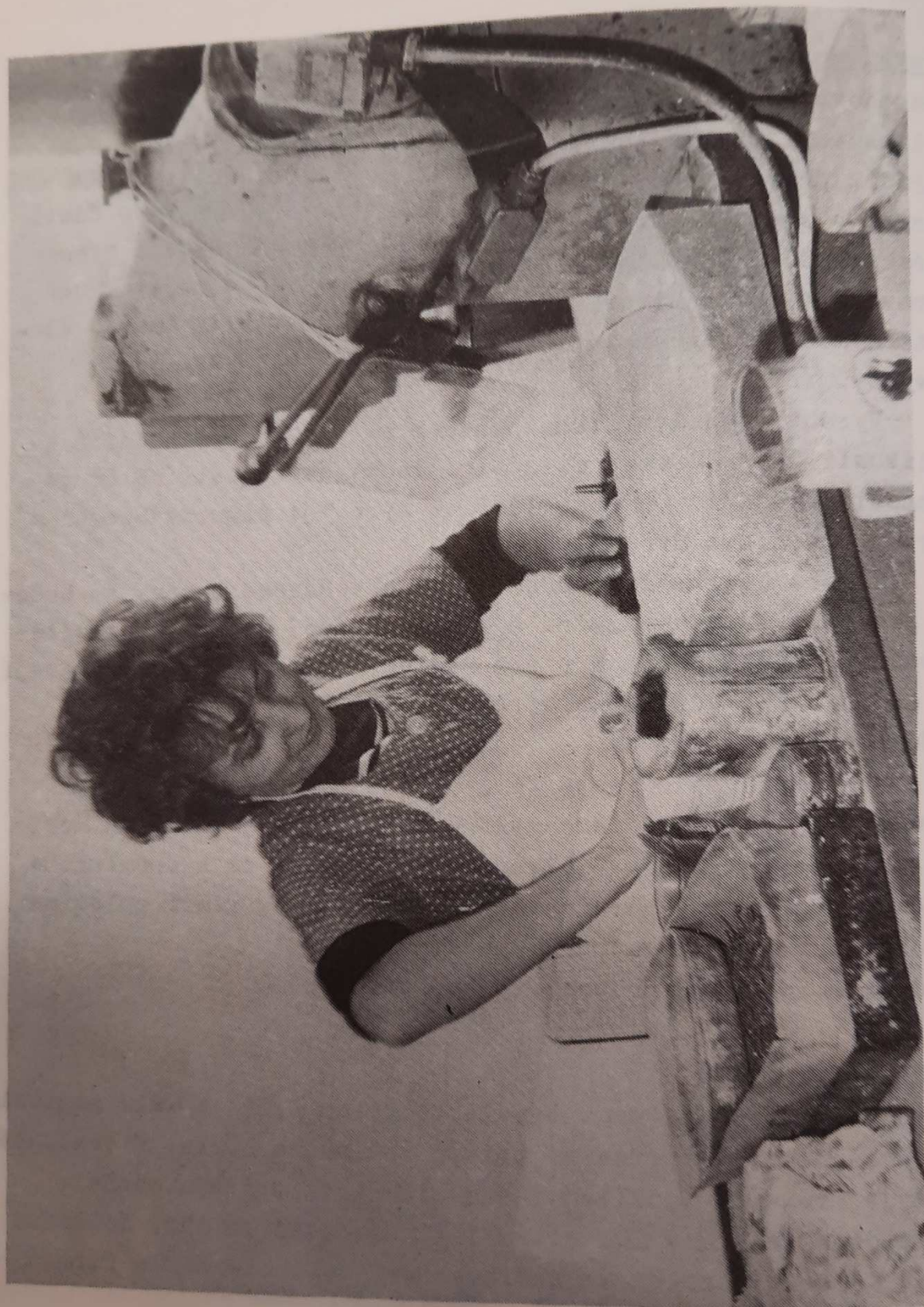
Na dobrém výsledku provozovny se podílí BSP.

Provoz O4 Bechyně

Provozovna je umístěna v bývalé soukromé dílně bývalé majitelky p^r Janovcové - přízemní hale u rodinného domku. V současné době je provozně využíván i dům mimo bytu v prvním patře.

Provozovna se stala 30. srpna 1950 součástí VD Jas. Soukromá firma Kadad v Bechyni vyráběla panenky v kooperaci s firmou Otto z Prahy.

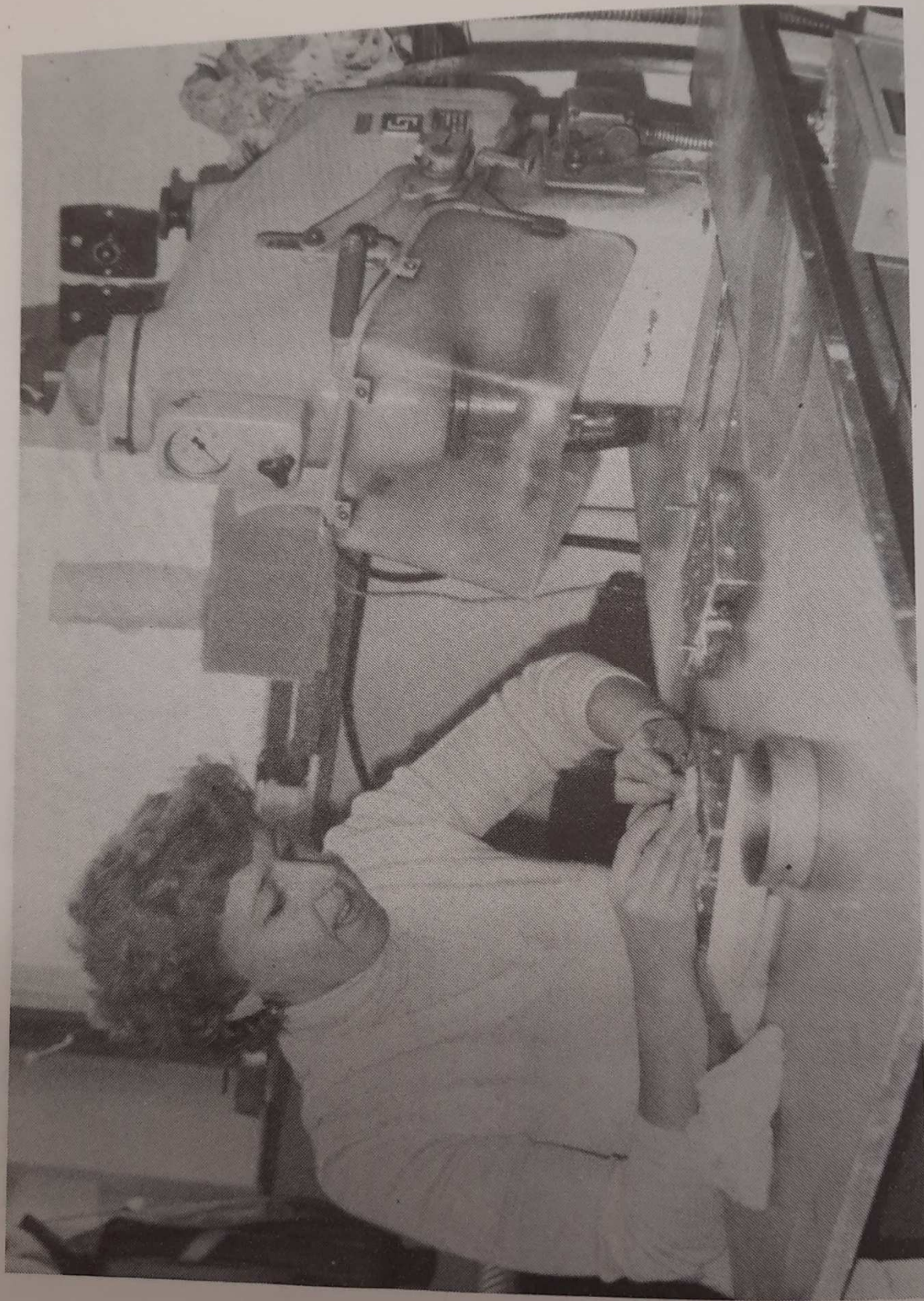
V roce 1953 provozovna změnila výrobní program z výroby panenek na výrobu loutek 10 cm. V provozovně je zaměstnáno



Lisování součástí loutek v provozovně 03 Mirovice



Povrchová úprava - namáčení součástí loutek a upomínkových předmětů v provozovně 03 Mirovice



Lisování součástí loutek v provozovně 04 Bechyně



Montáž loutek v provozovně 04 Bechyně

11 pracovníků a z toho je 10 žen. Výkony v roce 1985 byly ve výši 559 tisíc Kčs. Rovněž zde velmi dobře pracuje kolektiv BSP.

Vyhovující technologické zařízení na výrobu loutek je jednoduché skládající se z lisu na lisování součástí loutek z kaolínu. Sušárna je bez vzduchotechniky a nevyhovující je i povrchová úprava - máčení.

Výrobní úkoly VD Jas

Výrobní družstvo JAS se specializuje na výrobu soustružených dřevěných hraček a v tomto oboru má již dlouholetou tradici. Výrobní náplní je již zmíněný výrobní program, to je výroba dřevěných hraček, divadelních loutek, upomínkových předmětů a školních pomůcek pro Komenium. Všechny tyto výrobky mají maloseriový charakter a jsou vyráběny na přání zákazníků, jak tuzemských, tak i zahraničních.

Družstvo disponuje stabilním výrobním programem, jehož perspektivu zajišťuje zvyšující se poptávka ze zahraničí i tuzemských odběratelů. Základ tvoří kolekce pohybových hraček se zvukovým efektem, vynikající funkční i estetické úrovně. Pro zajímavý pohyb byly tyto hračky vybrány v roce 1958 americkým režisérem G. Pallem pro americký film Pohádka o Palečkovi. Jsou to hračky určené ke hře pro děti od jednoho do šesti let. Odpovídá tomu i provedení, to je zvuk, pohyb a barevnost. U hraček skládaček je vyžadována jistá část fantazie dítěte k jejímu složení.

Význam družstva spočívá hlavně v tom, že výroba je zaběhnutá, jsou bohaté zkušenosti a vyrábí se z domácích surovin. Velký význam současně také spočívá ve velkém objemu vývozu do kapitalistických států.

V posledních třech letech jsou zahraničními zákazníky nesmlouvavě vyžadována opatření ve výrobě, na dodržení přísných bezpečnostních norem, zejména holandských, které jsou nejpřísnější. To je:

- kvalita barev s nízkým obsahem toxických prvků
- odolnost proti otěru, slinám a potu
- velikosti součástí proti spolknutí a další.

V roce 1983 došlo k vyřešení barev, odpovídajících holandské normě. Zvýšení cen barev se negativně promítlo do ekonomického výsledku družstva, jelikož roční spotřeba barev a laků představuje 84 tun.

V historii družstva JAS tvořily dodávky pro tržní odběratele rozhodující část odbytu produkce družstva. Tato skutečnost se postupně měnila, přibývajícimi požadavky na realizování poptávky ze zahraničí na úkor tuzemských tržních odběratelů. Tímto způsobem narůstal export do nesocialistických zemí, zejména dřevěných hraček tak, že v posledních letech z celkové výroby dřevěných hraček je vyváženo ne export téměř 80 %.

rok	vyrobena	export	%
1980	569 tis. ks	450 tis. ks	79,08
1984	621,5 tis.ks	487 tis. ks	78,35
1985	565,5 tis.ks	476 tis. ks	84,24

Na export do nesocialistických zemí družstvo dodává dřevěné hračky a částečně i loutky. Toto zboží se dodává prostřednictvím PZO Pragoexport a Unicoop do NSR, Itálie, Anglie, Rakouska, Švýcarska, Francie, Holandska, Švédska, Dánska, Belgie, Norska, Španělska, Kanady, USA, Finska, Irsko a vyjímečně i jiných států. Tento export obnáší zhruba 62 % z celkové roční výroby družstva. O podílu exportu a dodávek pro vnitřní obchod dává přehled následující tabulka v tis. Kčs:

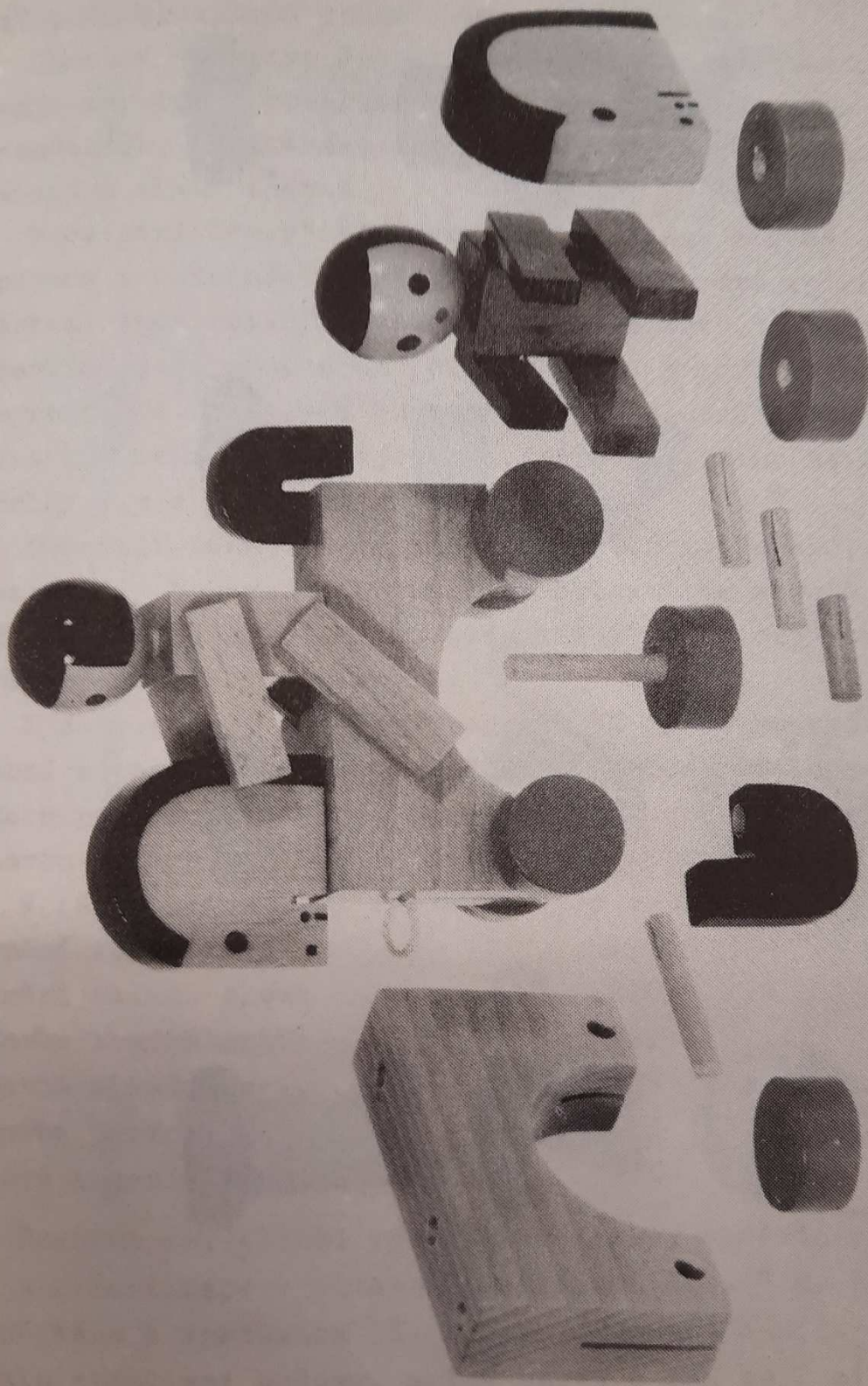
rok	výkony	e x p o r t			dodávky pro TF	
		VC	% z výkonů	RU	VC	% z výkonů
1970	10726	5989	55,83	75,34	3706	34,55
1975	13184	6507	49,35	112,49	3653	27,70
1980	15012	8160	54,35	100,98	4128	27,49
1981	14887	9241	62,07	81,30	3955	26,56
1982	16158	9307	57,59	76,75	6432	39,80
1983	16762	7880	47,01	71,66	7561	45,10
1984	16435	9395	57,16	72,05	6174	37,56
1985	18716	11633	62,16	61,79	6114	32,67

Vyvážené hračky splňují parametry dobré světové úrovně a z hlediska výtvarného řešení, výchovného působení hračky, jakož i celkové estetické úrovně jsou schopny soutěžit s podobnými výrobky zahraničních výrobců. Hodnotu jinak dobrých výrobků snižuje nedostatečné množství a úroveň obalové techniky.

Na dřevěnou hračku jsou kladeny vysoké požadavky. Kromě výtvarného provedení, výchovné hodnoty a estetického vzhledu musí dřevěná hračka vyhovovat i náročným bezpečnostním předpisům, jejichž dodržování je v poslední době ve všech zemích striktně požadováno. Jde zejména o nezávadnost používaných barev, v nichž je limitován obsah zdraví škodlivých látek. Některé předpisy stanoví i minimální rozměry jednotlivých dílů. Barvy musí být odolné proti otěru, slinám a potu.

Vlivem zvýšených požadavků zahraničních zákazníků na kvalitu barev a odolnost proti otěru, slinám a potu se v uplynulých dvou letech odbyt hraček na export snížil. V roce 1985 se situace podstatně zlepšila a družstvo kapacitně nestačí plnit požadavky na export a vnitřní trh.

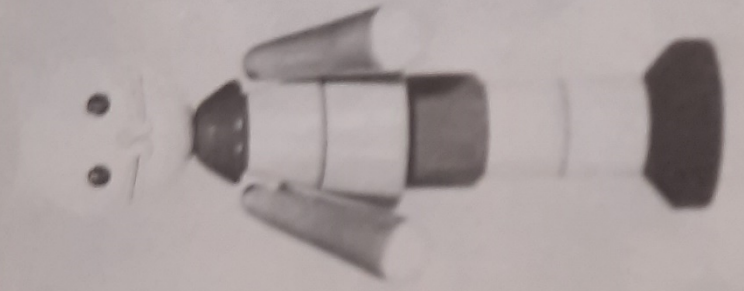
Družstvo JAS export do socialistických zemí nezajišťuje, pouze v posledních dvou problémových letech se uskutečnily dodávky pro Kulturní a informační středisko v Maďarsku a Polsku v objemu pouhých 50 - 79 tisíc Kčs.



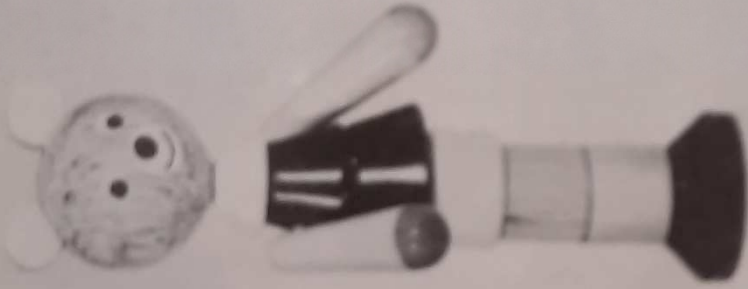
Hračka sestavená a rozložená



45872



45972



45972



45972

Hračky skládačky

U dodávek pro vnitřní obchod dodává družstvo výroby Drobnému zboží, Drobnému tovaru, Obchodním domům Prior, Spotřebním družstvům Jednota a n.p. Komenium.

Výrobní družstvo Jas Stráž nad Nežárkou ve svém výhledu rozvoje výrobního programu bude i nadále vycházet v zásadě ze současného vyráběného sortimentu, který bude neustále inovován a zkvalitňován.

V ostatní dřevařské výrobě je počítáno s rozšířením kooperace s ostatními družstvy Jihočeského kraje, především dodávkami soustružených součástí. Cílem této spolupráce bude především vyšší zhodnocení dřevní hmoty a možnost produktivní výroby. Od roku 1986 bude v oblasti služeb zabezpečovat VD Jas broušení kotoučových pil, požez kulatiny na řezivo do délky 2 m a případný odvoz.

Dosažení těchto cílů znamená rozvoj technické, výrobní, investiční, obchodní i ekonomické oblasti ve struktuře družstva. Rozhodující úlohu bude mít i technický rozvoj a připravenost odborných kádrů.

K zabezpečení nosných programů VD je nutno zajistit výrobní kapacity a to investiční výstavbou. V současných podmínkách není možno zvýšit výrobu a tím uspokojit zvyšující se poptávku po hračkách na export a vnitřní trh.

V rámci investiční výstavby bylo vybudováno - v tis. Kčs:

zpevnění komunikací	197,5	-	rok 1982
zpevnění sklad. ploch	210		1983
výstavba trafostanice	669		1984
výstavba skladu řeziva	1 553		1985
výstavba údržby O2	188		1983
plynové topení O4	15		1983

Probíhá investiční výstavba kotelny, sušáren včetně odsávání a klimatizace v rozsahu 12 milionů Kčs. V 8. pětiletce je počítáno s výstavbou II. etapy v rozsahu 8 mil. na sociální a administrativní budovu, sklad barev a PHM za 2 mil. Kčs, komunikace 900 tisíc Kčs. V provozovně O2 Miřetice výstavba kotelny 4 mil. Kčs.

Hlavním posláním družstev zůstává zásobování obyvatelstva žádaným kvalitním a módním zbožím a dostatečnou nabídkou služeb, urychlení inovace i uplatňování závěrů ÚV KSČ v oblasti vědecko - technického rozvoje.

Úkoly XVI. sjezdu KSČ pro jednotlivá odvětví v družstevnictví byly projednány na IV. sjezdu ČSVD. V souladu s výsledky jednání IV. sjezdu byla zpracována koncepce rozvoje VD Jas pro 8. pětiletku a výhled do roku 1995. Jde především o rozvoj služeb a výrobu zaměřenou na dodávky pro vnitřní obchod a zahraniční trh.

Naše VD se podílí na vývozu dřevěných hraček v rámci PZO Pragoexport objemem:

v roce	VC	FCO	podíl %
1976	6 655	7 702	10,6
1977	7 369	6 116	17,0
1980	8 160	8 240	22,1
1984	9 395	6 770	21,2
1985	11 633	7 188	23,3

Nejvíce vyráběná hračka - kačer pohybový, zvukový





Loutky 15 cm z provozovny 03 Mirovice



Montáž hraček v provozovně 01 Straž n. Nežárkou



Investiční výstavba - sklad materiálu

Export VC, FCO, RU, efektivnost, export, TF v MC a VC
v tisících.

rok	e x p o r t			reprod. hodnota dolaru (\$)	tržní fondy	
	VC	FCO	RU		VC	MC
1970	5 989	4 512	75,34	26,83	3 706	4 768
1971	5 703	4 857	85,16	23,91	3 706	4 778
1972	5 739	5 123	89,26	22,88	4 024	5 189
1973	5 702	5 254	92,14	22,21	4 122	5 327
1974	6 149	6 099	99,18	20,74	3 577	4 633
1975	6 507	7 320	112,49	18,47	3 653	4 731
1976	6 655	7 702	115,73	17,99	3 728	4 809
1977	7 369	6 116	82,99	24,49	3 549	4 572
1978	7 911	6 870	86,84	23,48	3 469	4 828
1979	8 968	8 434	94,04	21,79	4 007	5 292
1980	8 160	8 240	100,98	20,40	4 128	5 715
1981	9 241	7 513	81,30	15,62	3 955	5 451
1982	9 307	7 144	76,75	16,16	6 432	7 684
1983	7 880	5 647	71,66	17,58	7 561	8 837
1984	9 395	6 770	72,05	17,53	6 174	7 373
1985	11 633	7 188	61,79	20,25	6 114	6 993

Vývoj hraček

Vývoji nových výrobků a inovaci je věnována trvalá pozornost. Přehled o vývoji nových výrobků v oblasti hraček udává tabulka spolu s uvedením počtu hraček vyhodnocených jako "Dokonalý družstevní výrobek".



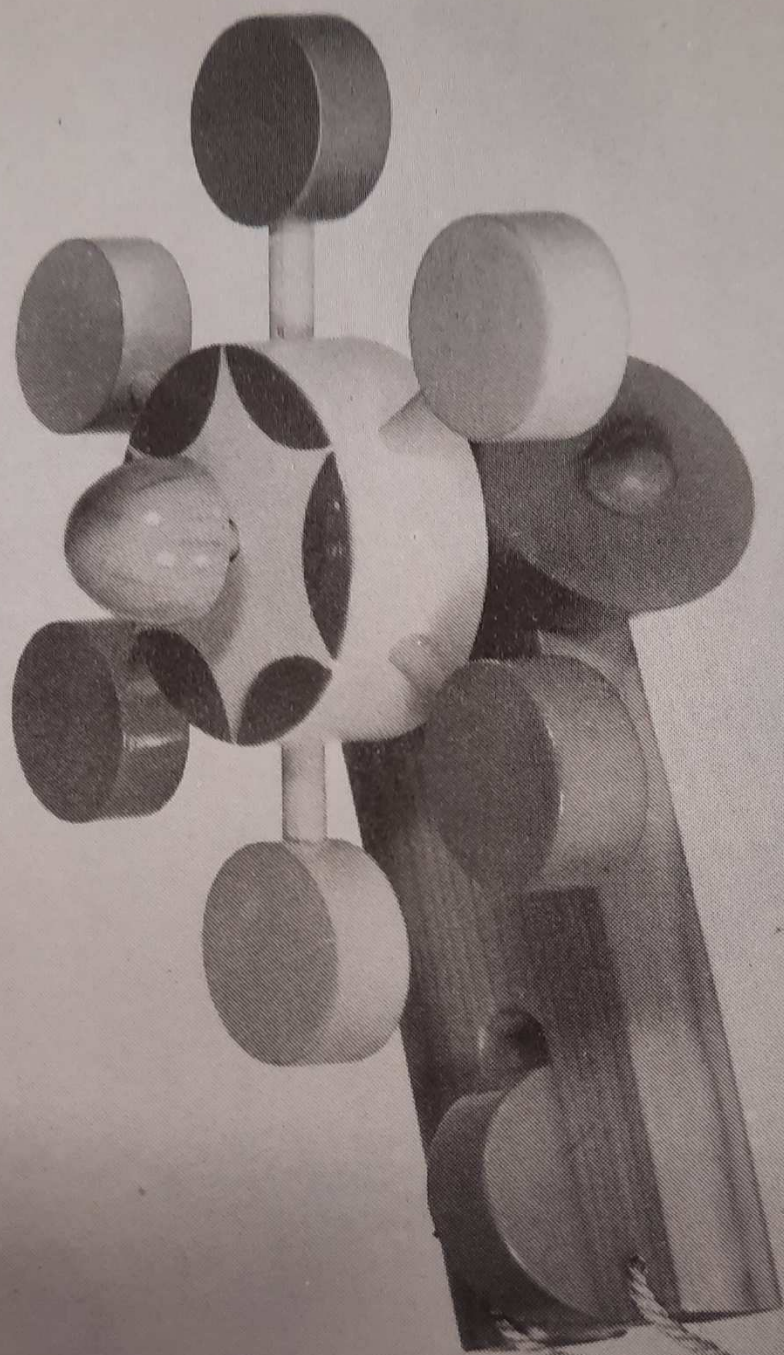
Návrhy hraček ve vývojové dílně

rok	ks v kolekci	ks novinek	Vyhodnoceno v soutěži o "Dokonalý družstev. výrobek"	Registrováno v institutu prům. designu - CID
1970	88	31		
1971	100	22	Věž.skládačky, 11 koulí	11 koulí
1972	89	31	Květ rotační-káča	Květ rot.-káča
1973	86	18	Ptáčci, 3 sklád.auta	3 skl.auta-bar.
1974	102	30	Drak s vejci	Drak s vejci
1975	122	24	Traktor s válečky	Traktor s válečky
1976	80	20	Španělka, housenky	Housenky
1977	75	27	Kolekce havranů	
1978	86	24	Koníček, vláček stavebnice	Vláček stavebnice
1979	80	20	Pokladnička děvče, chlapec	
1980	96	34		
1981	117	22	Hroch	
1982	79	39	Panenka skládačka	
1983	120	34		
1984	147	40	Kuželky	
1985	138	62	Kluk ve šlapacím autě	

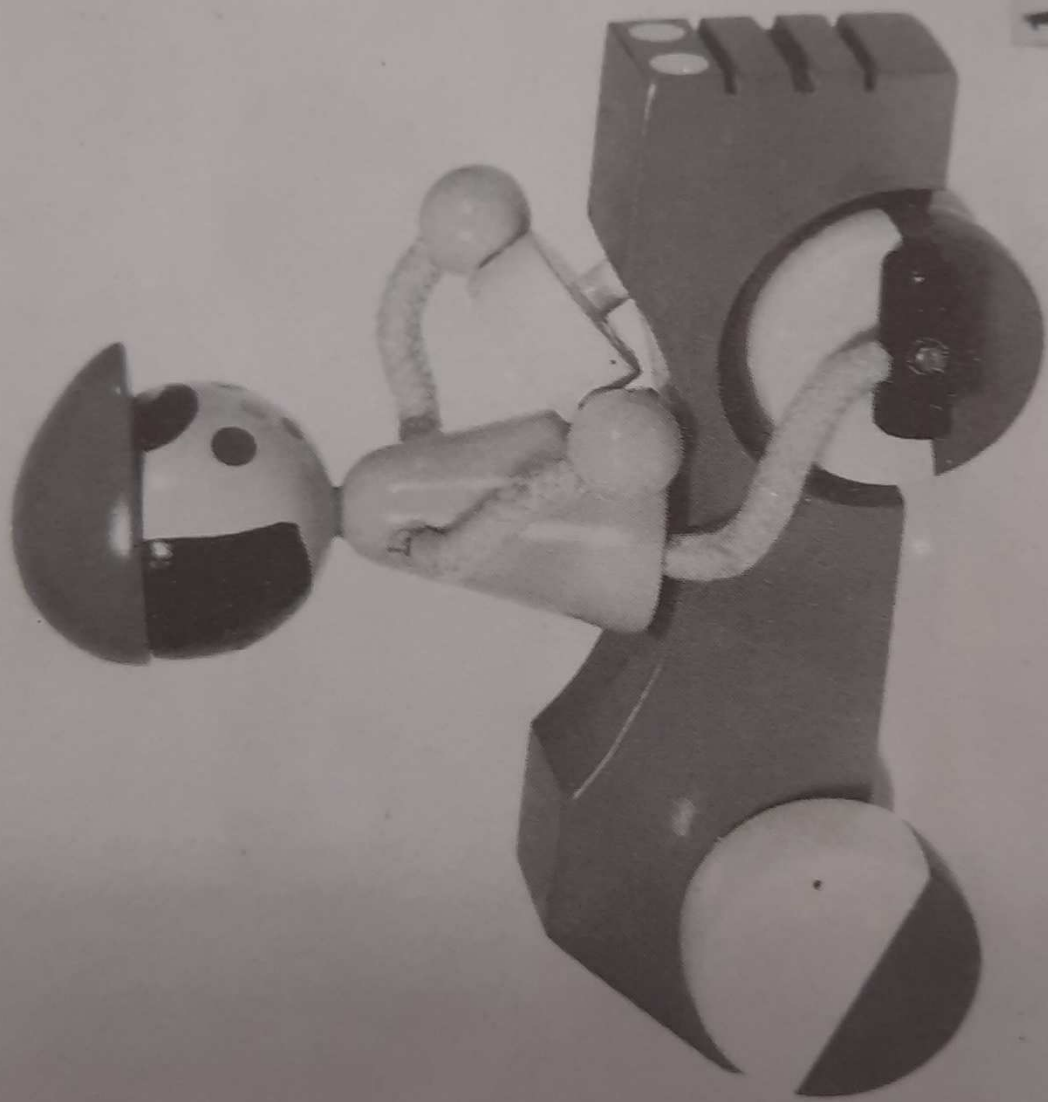
Iniciativa a zlepšovateľské hnutí

Přesto, že v poslední době je hodnoceno zlepšovateľské hnutí kladně, v rámci dalšího rozvoje družstva a jeho výrobně technické základny je toto tempo nedostačující.

období	realizov. ZN	zvýšení výkonů	úspora pracov.	úspora nákladů
1970 - 1975	14	62 000	1,4	25 000
1976 - 1980	11	84 000	1,8	42 000
1981 - 1984	17	142 000	2,8	84 000



Vyhodnocená hračka Rotační květ v roce 1975 jako "Dokonalý družstevní výrobek"



12812

Vyhodnocená hračka "Kluk ve žlupacím autě" v roce 1985 jako "Dokonalý družstevní výrobek"

Zaměření zlepšovacích návrhů bylo především do oblastí zvyšování produktivity práce u výrobků, kde byl trvale zabezpečen odbyt, úspora nákladů, formou lepšího využívání materiálů a polotovarů, zvýšení bezpečnosti rizikových operací.

Plnit tyto úkoly pomůže i pobočka ČSVTS, která byla založena v roce 1985.

Politicko-výchovná práce je v družstvu zajišťována zejména komisí PVP a POČ. Jedním z prostředků je i politicko-ekonomické školení, prováděné TH pracovníky dle témat, která jsou určena ČSVD. Politicko výchovná práce je však i každodenním posláním všech vedoucích hospodářských pracovníků, zejména vedoucích provozoven a mistrů. Výsledky politicko-výchovné práce se pak odráží v ekonomické činnosti a rostoucí pracovní iniciativě pracovních kolektivů. Nejrozšířenější forma projevu iniciativy pracujících je socialistické soutěže.

Z celkového počtu 4 provozoven pracuje v BSP 8 kolektivů, v nichž je zapojeno 98 členů družstva. Členům kolektivů bylo propůjčeno 49 bronzových odznaků, 28 stříbrných a 3 zlaté odznaky. Každý kolektiv má vlastní socialistický závazek s cílem na zvyšování produktivity práce, kvalitu práce, naplňovat heslo "Nepokračuj na špatné práci", dbát na úsporu energie, materiálů, podle potřeby vypomáhat na jiných útvarech, brigádnická činnost pro družstvo a plnění volebního programu Národní fronty.

Komise PVP a POČ hodnotí plnění závazků BSP a patronátních dohod a navrhuje představenstvu nejlepší kolektivy k vyhodnocení.

Plnění patronátních smluv se ZDŠ, mateřskou školou a dětskými domovy se zaměřují na

- poskytnutí odborné výpomoci v údržbě zařízení ZDŠ, MŠ
- materiální i odborná pomoc při problematickém vyučování
- poskytnutí odpad. materiálu pro pracovní vyučování
- umožnění exkurzí v družstvu s odborným výkladem

Socialistická soutěž uvnitř družstva probíhá mezi jednotlivými provozovny se zaměřením na:



BSP - strojovny provoz 01 Stráž n. Nežárkou



BSP - stříkárný provoz 01 Stráž n. Nežárkou



SBP - provozovny 04 Bechyně

- překročení plánu výkonů
 - nejnižší úrazovost
 - počet individuálních závazků členů a plnění.
- Soutěže se zúčastňuje 220 členů družstva, což představuje 86,27 % členské základny. Soutěže probíhá o "Nejlepší provozovnu družstva"
- "Nejlepší BSP" v družstvu
 - "Nejlepší vedoucí provozovny"
 - "Nejlepší mistr"
 - "Nejlepší pracovník družstva a provozovny".

Socialistická soutěž je vyhodnocena vždy za pololetí. Soutěž BSP se hodnotí vždy po ukončení roku. Hodnocení provádí komise PVP a POČ a návrhy vyhodnocení předkládá představenstvu VD ke konečnému schválení.

O tom, že je v družstvu prováděna dobrá práce, svědčí i ocenění, které družstvo dostalo:

- 1959 udělil prezident republiky ČSSR vyznamenání "Za zásluhy o výstavbu" s právem nosit tento titul
- Čestné uznání ČSVD v roce 1963, 1964 a 1967 za splnění exportních úkolů
- Čestné uznání KV ČSVD za socialistickou soutěž v roce 1971
- Čestné uznání OV NF k 60. výročí založení KSČ za zásluhy o výstavbu v roce 1981
- Odznak "Zasloužilý pracovník VD" obdrželo od roku 1971 do roku 1984 celkem 8 pracovníků
- Čestné uznání vlády a ÚRD obdržela v roce 1983 s. Pekařová
- Čestný odznak ČSVD u příležitosti 30. výročí založení družstva obdrželo 5 pracovníků
- Čestné uznání ONV Jindřichův Hradec v roce 1985 u příležitosti 40. výročí osvobození Československa Sovětskou armádou.

Ekonomika VD

(v tis.Kčs)

rok	prac. přep.	výkony celkem	reduk. výkony	spotř. mat.	mzdové prostř.	zisk	produkt práce	prům. mzda Kčs
1970	238	10726	7156	3570	3664	1599	30067	1312
1971	239	11390	7430	3960	3805	1028	31088	1410
1972	241	12147	8240	3907	4008	1502	34191	1424
1973	241	12455	8408	4047	4070	1544	34888	1450
1974	235	12123	8146	3977	4117	1180	34664	1488
1975	231	13184	9145	4039	4373	1670	39589	1595
1976	231	12908	8822	4086	4628	1370	38190	1633
1977	234	13257	8281	4976	4872	543	35389	1735
1978	234	13832	9200	4631	5066	1154	39316	1804
1979	234	14235	9686	4549	5265	1141	41393	1875
1980	227	15012	10338	4674	5510	1473	45542	2023
1981	227	14887	10301	4586	5719	750	45379	2099
1982	227	16158	11224	4934	5879	1303	49445	2158
1983	227	16762	11236	5526	6063	646	49498	2226
1984	234	16435	10943	5492	6380	-384	46765	2249
1985	235	18716	12894	5822	6679	+1260	54868	2368

Ústřední výbor KSČ na svém 6. zasedání projednal a posoudil realizaci závěrů XVI. sjezdu KSČ v oblasti vědeckotechnického rozvoje. Konstatoval, že zvýšené úsilí stranických, státních, hospodářských a společenských orgánů a organizací přispělo k dosažení řady pozitivních výsledků na úseku technického rozvoje. Tyto závěry jsou platné i pro výrobní družstevnictví.

Při uskutečňování hospodářské politiky stanovené XVI. sjezdem KSČ musí výrobní družstevnictví vycházet z vyšší náročnosti podmínek našeho rozvoje než tomu bylo dříve. Růst výroby bude nutno v souladu s požadavky intenzifikace zajišťovat v podstatě jen vyšším zhodnocením energetických a materiálových zdrojů, s omezenými investičními prostředky. Dále se bude zvyšovat náročnost podmínek v oblasti zahraničné obchodních vztahů.

Proto po celé období osmdesátých let nabývá rozhodujícího významu pro další rozvoj výrobních družstev mobilizace všech vnitřních zdrojů, které máme k dispozici. Znamená to především vyšší zhodnocení paliv, energie, surovin a materiálů, úspor pracovního času, zvyšování výkonnosti a využití existujících základních fondů. Nedílnou součástí těchto zdrojů je i využití pracovní iniciativy pracujících. K realizaci těchto cílů slouží zpracovaná koncepce VD Jas do roku 1995.

Zpracovaná koncepce VD Jas postihuje z hlediska časového období deseti let, tedy období, kdy hlavním cílem naší společnosti je trvalé uplatňování vědeckotechnického rozvoje ve všech oblastech naší společnosti.

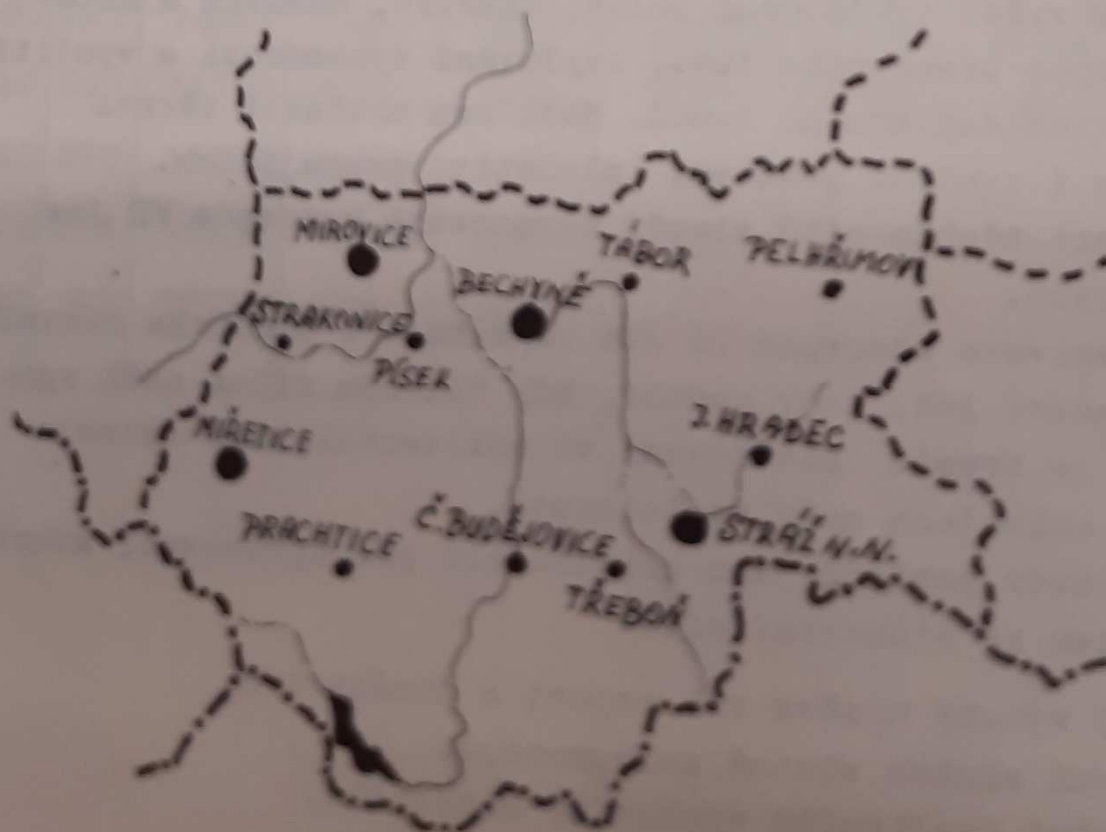
Z tohoto pohledu jsme přistoupili při zpracování koncepce družstva ke stanovení cílů:

1. Rozvoj výroby hraček pro export a domácí trh.
2. Zavedení služeb včetně maloobchodu.
3. Zajištění kvalitního výchozího materiálu.

4. Rozvoj technického vybavení pro výrobu a služby.
5. Investiční výstavba pro zajištění výrobních a pomocných prostorů a kapacit.
6. Posílit předvýrobní oblast - urychlení výroby vzorků a urychlené zavádění výroby.
7. Řešení malých serií obalů včetně čárkového kódu EAN.
8. Zřízení výpočetního střediska pro VD Jas a VD Oděva.
9. Doplnění stavu THP, úrovně kvalifikace členů družstva.
10. Zlepšení pracovních podmínek - sociální program.

Vyústěním požadavků je velký rozsah investiční výstavby, který má za cíl řešit a realizovat záměry družstva v oblastech technického, technologického a sociálního zabezpečení.

Tak rozsáhlé úkoly se neobejdou bez problémů, bez nutnosti pružně zasahovat do vzniklých situací, odlišností a změn. Dosavadní zkušenosti nám ukazují, že do dalšího období musíme vytvářet veškeré podmínky pro další rozvoj stávající výroby hraček a loutek. Tomuto cíli musíme podřídít celý systém organizace a řízení, inovací, využívání techniky a technologie.





JAS - 40 LET SYMBOLU JAKOSTI. Schválil ONV v Jindřichově Hradci, odbor kultury - č. rozhodnutí 330300186 ze dne 24.1.1986. Zodpovědný redaktor Marie Spáčilová. Autoři: Pavel Kurovský, Jana Blažková, Jindřich Padrta. Reprodukčně zpracoval a vytiskl Ústřední ústav geologický, Praha. Náklad 600 výtisků.